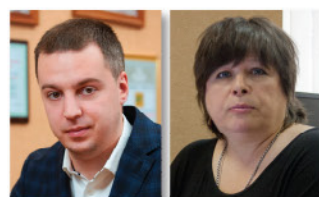


Текст: Светлана Кононова  
 Фото: Александр Камачкин



Оформление и фасадов, и интерьеров дома построено на принципе контраста светлого и темного

## Искусство контрастов



Проектирование и строительство:  
 строительная компания «ВСЛ»  
 (руководитель проекта — **Денис Аристархов**,  
 архитектор проекта — **Наталья Косарева**)  
 Производство деревянных конструкций:  
 компания «ТАМАК»

СТИЛЬНЫЙ И СОВРЕМЕННЫЙ ДОМ ИЗ КЛЕЕНОГО БРУСА ПОСТРОЕН В ПОСЕЛКЕ «ЖИВОПИСНЫЙ» ПО НАПРАВЛЕНИЮ ДМИТРОВСКОГО ШОССЕ В ПОДМОСКОВЬЕ. ПРОЕКТ ПО-НОВОМУ ТРАКТУЕТ ПРЕДСТАВЛЕНИЯ О ТРАДИЦИОННОМ ДЕРЕВЯННОМ ДОМЕ. ЕГО ГЛАВНЫМ ДЕКОРАТИВНЫМ МОТИВОМ СТАЛ КонтРАСТ. СВЕТЛАЯ ОТДЕЛКА СТЕН ПРОТИВОПОСТАВЛЕНА ТЕМНЫМ ОКОННЫМ РАМАМ И ОГРАЖДЕНИЯМ БАЛКОНА И ТЕРРАСЫ, А ПАНОРАМНОЕ ОСТЕКЛЕНИЕ БОЛЬШОЙ ПЛОЩАДИ — ВЫРАЗИТЕЛЬНОМУ РИСУНКУ ОБЛИЦОВКИ ЦОКОЛЯ НАТУРАЛЬНЫМ КАМНЕМ. СОВРЕМЕННАЯ КЛАССИКА — ТАК МОЖНО ОХАРАКТЕРИЗОВАТЬ СТИЛЬ ИНТЕРЬЕРОВ, ПРИЧЕМ АКЦЕНТ СДЕЛАН НА КАЧЕСТВЕ МЕБЕЛИ, ТЕКСТИЛЯ И ОТДЕЛКИ.







Кухня-столовая зрительно отделена от гостиной сменой деревянного напольного покрытия на керамогранит



Название поселка «Живописный» полностью себя оправдывает. Очень красивая местность с водохранилищем и лесным массивом создает спокойную, умиротворяющую атмосферу загородной жизни. Рельеф участка, окруженного лесом, имеет большие перепады высот. Они обыграны с помощью лестниц и подпорных стенок, облицованных натуральным камнем. На территории участка размещены два строения — двухэтажный жилой дом и баня с комнатой отдыха, оформленные в едином стиле.

Чтобы компенсировать перепад рельефа и сложный состав грунта, здание возвели на высоком фундаменте. С декоративной точки зрения такое решение оказалось очень удачным. Благодаря цоколю с каменной облицовкой дом возвышается над участком, что подчеркивает неординарный характер проекта. Живописный рисунок швов каменной кладки продолжает тему графики, заданную деревянным орнаментом ограждения террасы. Композиция здания объединяет в себе приемы симметрии и асимметрии, поэтому строение

Холл, гостиная и кухня-столовая образуют единое большое пространство с переходящими друг в друга функциональными зонами. Первоначально гостиную предполагалось выполнить полностью двухцветной, но позднее решили отказаться от этого варианта в пользу дополнительной спальни наверху



предстает в динамичных, выразительных ракурсах со всех сторон.

Планировка очень простая и логичная. Большую часть первого этажа занимает просторная гостиная, отделенная от кухни широким открытым проемом. Слева от входа находятся гостевая спальня, гардеробная и бойлерная. Помещения второго этажа сгруппированы вдоль галереи, открывающей вид на гостиную. Три спальни и два санузла обеспечивают максимум комфорта для хозяев дома и дают возможность приглашать гостей.

В интерьерах первого этажа стены из бруса тонированы в молочно-белый оттенок, а потолки натяжные. Со светлой палитрой контрастирует напольное покрытие из темного дерева. Современный характер гостиной подчеркивает модернистский камин с трехсторонней панорамной остекленной топкой. Он создает в доме атмосферу тепла и уюта. Еще одним интересным акцентом парадного жилого пространства стала люстра, стилизованная под ветви деревьев.

Образ кухни задали графичные фасады шкафов, изготовленные из древесины мербау. Они придали помещению особенный шик.



Рядом с холлом обустроена гардеробная для верхней одежды. Встроенные шкафы представляют собой удобную систему для хранения, помогая поддерживать порядок. Площадь гардеробной зрительно увеличена вдвое с помощью интересного приема: ряда узких вертикальных зеркал, дополненных крючками для одежды. В ванной комнате при хозяйской спальне умывальник установлен на столешнице из многослойного зеленого стекла

На участке построено отдельно стоящее здание бани с комнатой отдыха и камином. Напольное покрытие из плитки стилизовано под дерево разных оттенков





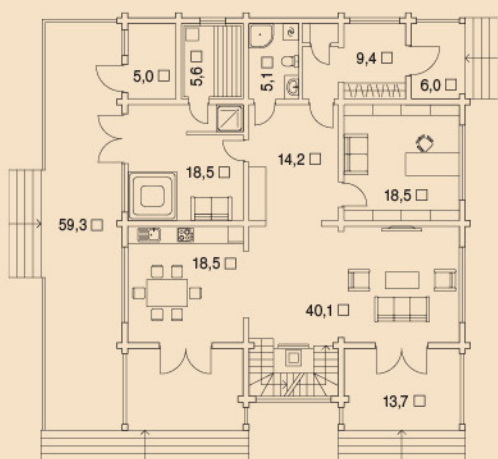
При реализации проекта очень бережно отнеслись к имеющимся на участке деревьям. Вековые высокие ели, сохраненные при строительстве, создали атмосферу давно обжитого места, дома с историей. Перепады рельефа обыграны живописными подпорными стенками, облицованными камнем с таким же рисунком, что и на высоком цоколе дома



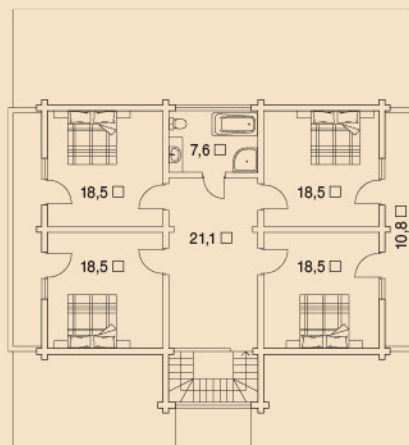
Тему графики продолжили обеденная группа с неоклассическими стульями и рисунок шторы, драпирующей панорамное окно.

Большое внимание в проекте уделено дизайну лестницы. Легкая, изящная, со стеклянными ограждениями и конструкцией на больцах, она словно парит в воздухе. Главная спальня на втором этаже выполнена в оливковых тонах: ее спокойная палитра переключается с оттенками свежей зелени за окном. В оформление спальни включены элементы художественной ковки, что вносит в интерьер легкие винтажные ноты. Главным акцентом ванной комнаты стало зеркало с рамой из разноцветной мозаики. 🏠

План 1 этажа



План 2 этажа



- Общая площадь — 339,1 м<sup>2</sup>
- Площадь 1 этажа — 214,8 м<sup>2</sup>
- Прихожая — 9,4 м<sup>2</sup>
- Гостиная — 40,1 м<sup>2</sup>
- Кухня-столовая — 18,5 м<sup>2</sup>
- Холл — 14,2 м<sup>2</sup>
- Спальня — 18,5 м<sup>2</sup>
- Гардеробная — 0,9 м<sup>2</sup>
- Санузел — 5,1 м<sup>2</sup>
- Помывочная — 18,5 м<sup>2</sup>
- Парная — 5,6 м<sup>2</sup>
- Бойлерная — 5,0 м<sup>2</sup>
- Крыльцо — 6,0 м<sup>2</sup>
- Терраса — 59,3; 13,7 м<sup>2</sup>
- Площадь 2 этажа — 124,3 м<sup>2</sup>
- Холл — 21,1 м<sup>2</sup>
- Спальня — 18,5; 18,5; 18,5; 18,5 м<sup>2</sup>
- Санузел — 7,6 м<sup>2</sup>
- Балкон — 10,8; 10,8 м<sup>2</sup>