



Идеальные пропорции задали тему сдержанной красоты, ставшую визитной карточкой проекта. Каждая деталь воссоздает атмосферу старой дачи — величественные сосны за окнами, классические светильники, мебель в стиле ретро, казавшая бы, много повидавшая на своем веку. Свободная планировка дает ощущение простора, несмотря на компактные размеры постройки



Текст: Светлана Кононова
Фото: Александр Камачкин

Идеальные пропорции

БОЛЬШОЙ УЧАСТОК В СТАРОМ ДАЧНОМ ПОСЕЛКЕ ГОРКИ НЕПОДАЛЕКУ ОТ ПОДМОСКОВНОГО ГОРОДА КОРОЛЁВА, ПРИНАДЛЕЖАВШИЙ «СОВЕТСКОЙ АРИСТОКРАТИИ», БЫЛ РАЗДЕЛЕН НА НЕСКОЛЬКО ЧАСТЕЙ МЕЖДУ ПОТОМКАМИ ГЛАВЫ СЕМЬИ. НА ОДНОМ ИЗ ТАКИХ НАДЕЛОВ ТРЕБОВАЛОСЬ ВОЗВЕСТИ СОВРЕМЕННЫЙ УЮТНЫЙ ДОМ СО ВСЕМИ НЕОБХОДИМЫМИ ДЛЯ КОМФОРТНОЙ ЖИЗНИ ПОМЕЩЕНИЯМИ. ДЕФИЦИТ ТЕРРИТОРИИ И НЕОБХОДИМОСТЬ СОХРАНИТЬ РОСКОШНЫЕ ВЕКОВЫЕ СОСНЫ СТАЛИ ВЫЗОВОМ ДЛЯ АВТОРА ПРОЕКТА, НА КОТОРЫЙ ОН УСПЕШНО ОТВЕТИЛ. ДВУХЭТАЖНАЯ ПОСТРОЙКА ИЗ КЛЕЕНОГО ПРОФИЛИРОВАННОГО БРУСА ИЗ ДРЕВЕСИНЫ ЕЛИ НЕ ПРОИЗВОДИТ ВПЕЧАТЛЕНИЯ МИНИАТЮРНОЙ — В ПЕРВУЮ ОЧЕРЕДЬ БЛАГОДАРЯ СВОИМ ГАРМОНИЧНЫМ, ТОЧНО ВЫВЕРЕННЫМ ПРОПОРЦИЯМ. ЕЕ СДЕРЖАННАЯ КРАСОТА ОТВЕЧАЕТ ДУХУ И НАСТРОЕНИЮ МЕСТНОСТИ С БОГАТЫМ ИСТОРИЧЕСКИМ И КУЛЬТУРНЫМ НАСЛЕДИЕМ.



Автор проекта: архитектор
Юрий Скороходов
Производство клееного бруса: компания «ТАМАК»
Строительство: компания «Индивидуальный дом»

Камин с металлическим корпусом и остекленной дверцей топки в гостиной стилизован под чугунную печь-буржуйку — неотъемлемый атрибут дачного бытия. Пространство рядом с ним акцентировано графикой на стенах и коваными каминными принадлежностями. Легкая этажерка с книгами и глобус на подставке придают интерьеру аристократический характер

Поселок Горки — романтическое место, связанное с именами советской элиты. Когда-то здесь отдыхали со своими семьями академики, известные артисты и писатели. Главной задачей проекта стало сохранение в доме и на участке соответствующей атмосферы.

Ощущение старой дачи, знакомое заказчику с самого детства, незримо присутствует в каждой детали архитектурного объекта. Компактное строение с двускатными крышами и широкими крытыми верандами органично вписано в территорию, окруженную лесом. Старые сосны почти вплотную подступают к деревянным стенам, «стучатся» в окна, укрывают дом своим

зеленым «куполом» — ни одна из них не пострадала при строительстве. Симметричная композиция фасадов придает маленькому дворцу из дерева торжественность. Дачный образ воспроизводят все элементы постройки — тонкий рисунок оконных переплетов, изящная графика ограждений террас, традиционные оконные и дверные наличники.

Цветовую гамму отделки выбирал сам хозяин и не ошибся. Стены из бруса, тонированные в благородный серо-оливковый оттенок и чуть более темная гибкая черепица кровельного покрытия вступают в диалог с красками окружающей природы — сосновой корой, жухлой листвой и хвоей. Окрашенные в белый





цвет рамы, столбы и перила создают яркие акценты, подчеркивая архитектуру дома.

Представления о планировочной структуре и составе помещений нового жилища у заказчика были вполне определенные. Источником вдохновения послужил финский проект дома из бруса, который все же потребовалось основательно переработать с учетом условий участка и образа жизни семьи — размеры всех помещений уменьшили, а связи функциональных зон друг с другом тоже претерпели определенную корректировку.

На первом этаже рационально использован каждый сантиметр свободного пространства. Тамбур продолжается холлом, куда вписана

компактная лестница. Слева от холла обустроена гостиная с камином, которую сделали двухцветной, — благодаря этому она кажется большой, просторной и наполненной воздухом. Столовая, отделенная от гостиной широким проемом, определяет два направления движения: дальше в кухню или на террасу. Из кухни снова можно выйти в холл — траектория перемещения по дому закольцовывается.

В правой части дома размещены блок сауны с душевой и санузлом, кладовая и техническое помещение, где находится инженерное оборудование, с отдельным выходом на участок. Второй этаж традиционно отведен под частные жилые комнаты. Четыре спальни,

Кухня и столовая занимают меньше двадцати квадратных метров. Но они не вызывают ощущения тесноты благодаря использованию целого ряда дизайнерских приемов. Широкий портал между этими двумя функциональными зонами, единое напольное покрытие из глянцевого керамогранита, отражающее свет, и светлые тона в отделке стен создают впечатление простора



Компактный дом органично вписан в территорию участка так, что при строительстве сохранены вековые сосны. Из-за дефицита территории от любых других построек пришлось отказаться, но в деревянном коттедже есть все для комфортной жизни, включая сауну. Панорамное остекление гостиной на высоту двух этажей и веранда зрительно облегчают здание



примерно равные по площади, расположены вокруг холла с галереей, открывающей вид на гостиную. Рядом с лестницей находятся компактный санузел с душевой кабиной и дополнительная кладовая-гардеробная.

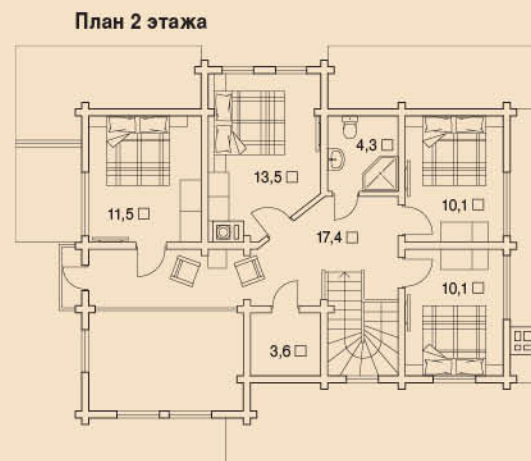
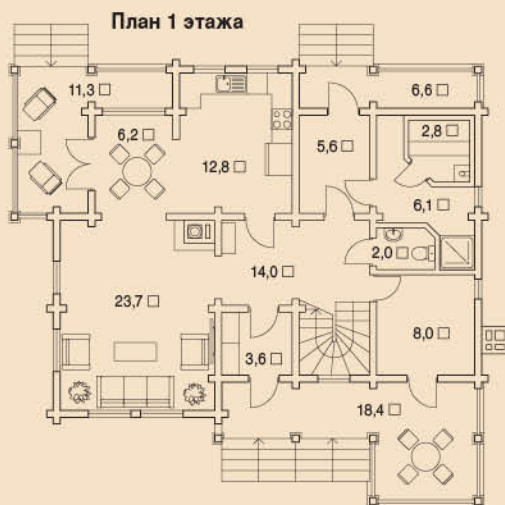
Дизайн интерьеров продолжает тему старой дачи. Данной идее подчинено все — выбор цветовой гаммы, мебели, текстиля и аксессуаров. В гостиной эффект легкости и воздушности, созданный огромными панорамными окнами, поддерживает отделка стен и перекрытий в светлые, почти белые тона. Наборный паркет из массива древесины оживляет это снежное царство теплым медовым оттенком.

Мягкая мебель в стиле ретро специально подобрана с двумя типами обивки — полосатой и в цветочек, как будто каждый предмет

появился здесь независимо от других и имеет свою собственную историю.

Кухня-столовая зрительно отделена от гостиной не только пониженной высотой потолка, но и практичным напольным покрытием из керамики с текстурой натурального камня. Облицовка «фартука» вносит ноты роскоши в декор довольно строгой кухни с легкими винтажными мотивами. Основная часть рабочей зоны размещена у окон, чтобы максимально использовать возможности естественного освещения.

В пространстве под лестницей обустроен миниатюрный кабинет. Для оформления спален выбраны индивидуальные цветовые решения, не выходящие за рамки общей «экологической» палитры проекта. 🏠



Общая площадь — 192,0 м²
 Площадь 1 этажа — 121,0 м²
 Тамбур — 3,6 м²
 Холл — 14,0 м²
 Гостиная — 23,7 м²
 Кухня — 12,8 м²

Столловая — 6,2 м²
 Сауна — 2,8 м²
 Душевая — 6,0 м²
 Санузел — 2,0 м²
 Техн. помещение — 8,0 м²
 Кладовая — 5,6 м²

Терраса — 18,4; 11,3; 6,6 м²
 Площадь 2 этажа — 71,0 м²
 Холл — 17,4 м²
 Спальня — 14,0; 11,5; 10,1; 10,1 м²
 Кладовая — 3,6 м²
 Санузел — 4,3 м²